

令和元年度
事業報告書

自 平成31年4月1日
至 令和2年3月31日

社会福祉法人いずみ会

【法人の経営】

1. 登記事項

- ①資産総額の変更登記（平成30年度決算にともなう資産総額の変更登記） 令和元年6月25日
- ②役員の変更登記（理事長の重任） 令和元年7月5日

2. 規程の制定・改正等

（1）制定

- ①障害者の日常生活及び社会生活を総合的に支援するための法律に基づく「グループホーム 絆」 運営規程（共同生活援助（介護サービス包括型））
- ②障害者の日常生活及び社会生活を総合的に支援するための法律に基づく「グループホーム 絆」（短期入所）運営規程

（2）改正

- ①「社会福祉法人いずみ会 定款」
- ②「社会福祉法人いずみ会 経理規程」
- ③「社会福祉法人いずみ会 経理規程細則」

（3）改定

- ①「社会福祉法人いずみ会 就業規則」
- ②「社会福祉法人いずみ会 袖ヶ浦学園 職員賃金規程」
- ③「社会福祉法人いずみ会 職能資格等級要綱」（2回）
- ④「社会福祉法人いずみ会 契約職員就業規則」

（4）改訂

- ①「社会福祉法人いずみ会 袖ヶ浦学園 運営規程」

3. 契約書等の制定

- ①袖ヶ浦学園（生活介護）利用契約書
- ②袖ヶ浦学園（生活介護）重要事項説明書
- ③「グループホーム 絆」利用契約書

- ④「グループホーム 絆」重要事項説明書
- ⑤「グループホーム 絆」（短期入所）利用契約書
- ⑥「グループホーム 絆」（短期入所）重要事項説明書

4. 理事会の開催

(1) 第1回（令和元年6月8日開催）＝第82回理事会 理事6人・監事2人出席

〔審議・決議事項〕

- 「平成30年度 事業報告」（案）について
- 「平成30年度 決算報告」（案）および監査報告について
- 「社会福祉法人いずみ会 就業規則」の改定（案）について
- 「社会福祉法人いずみ会 職能資格等級要綱」の改定（案）について
- 「社会福祉法人いずみ会 契約職員就業規則」の改定（案）について
- 「グループホーム 絆」における建設費用の増額について
- 「グループホーム 絆」における太陽光発電設備設置工事の施工業者選定について
- 次期役員の選任候補者の提案について
- 第44回評議員会・第83回理事会の招集について

(2) 第2回（令和元年6月23日開催）＝第83回理事会 理事6人・監事1人出席

〔審議・決議事項〕

- 理事長の選任について
- 第84回理事会・第45回評議員会の招集について

(3) 第3回（令和元年9月22日開催）＝第84回理事会 理事6人・監事2人出席

〔審議・決議事項〕

- 「社会福祉法人いずみ会 定款」第14回改正（案）について
- 「社会福祉法人いずみ会 経理規程」第6回改正（案）について
- 第85回理事会・第46回評議員会の招集について

(4) 第4回（令和元年10月19日開催）＝第85回理事会 理事6人・監事2人出席

〔審議・決議事項〕

- 『グループホーム 絆』の建築・運営にかかわる「設備整備等積立資産」の取り崩しについて
- 「障害者の日常生活及び社会生活を総合的に支援するための法律に基づく『グループホーム 絆』 運営規程（共同生活援助（介護サービス包括型））」の制定（案）について
- 「障害者の日常生活及び社会生活を総合的に支援するための法律に基づく『グループホーム 絆』（短期入所）運営規程の制定（案）について
- 「社会福祉法人いずみ会 袖ヶ浦学園 運営規程」の改訂（案）について

- 『グループホーム 絆』の事業計画（案）について
- 『グループホーム 絆』利用契約書（案）について
- 『グループホーム 絆』重要事項説明書（案）について
- 『グループホーム 絆』（短期入所）利用契約書（案）について
- 『グループホーム 絆』（短期入所）重要事項説明書（案）について
- 第 86 回理事会・第 47 回評議員会の招集について

(5) 第 5 回（令和元年 12 月 22 日開催）＝第 86 回理事会 理事 6 人・監事 2 人出席
〔審議・決議事項〕

- 「令和元年度 第 1 次補正予算」（案）について
- 「袖ヶ浦学園（生活介護）利用契約書」の制定（案）について
- 「袖ヶ浦学園（生活介護）重要事項説明書」の制定（案）について
- 「社会福祉法人いずみ会 袖ヶ浦学園 職員賃金規程」の改定（案）について
- 「社会福祉法人いずみ会 職能資格等級要綱」の改定（案）について
- 第 87 回理事会および第 48 回評議員会の招集について

(6) 第 6 回（令和 2 年 3 月 20 日開催）＝第 87 回理事会

新型コロナウイルス感染症の拡大にともない、決議の省略として対応

〔審議・決議事項〕

- 「社会福祉法人いずみ会 経理規程細則」の改定（案）について
- 「令和元年度 第 2 次補正予算」（案）について
- 「グループホーム 絆」の管理者兼サービス管理責任者の選任について
- 「令和 2 年度 事業計画書」（案）について
- 袖ヶ浦学園 2F および屋上の防水改修工事について
- 居室ベッドの入れ替えについて
- 日本コンサルティング（株）との契約 について
- 「令和 2 年度 当初予算」（案）について
- 第 88 回理事会および第 49 回評議員会の招集について

5. 評議員会の開催

(1) 第 1 回（令和元年 6 月 23 日開催）＝第 44 回評議員会 評議員 6 人・理事 2 人・監事 1 人出席
〔審議・決議事項〕

- 「平成 30 年度 事業報告」（案）について
- 「平成 30 年度 決算報告」（案）および監査報告について
- 「社会福祉法人いずみ会 就業規則」の改定（案）について
- 「社会福祉法人いずみ会 職能資格等級要綱」の改定（案）について

- 「社会福祉法人いずみ会 契約職員就業規則」の改定（案）について
- 「グループホーム 絆」における建設費用の増額について
- 「グループホーム 絆」における太陽光発電設備設置工事の施工業者選定について
- 次期（本日の定時評議員会の終結の時～令和 3 年における定時評議員会の終結の時）役員の選任について

(2) 第 2 回（令和元年 9 月 22 日開催）＝第 45 回評議員会 評議員 5 人・理事 2 人・監事 2 人出席
〔審議・決議事項〕

- 「社会福祉法人いずみ会 定款」第 1 4 回改正（案）について
- 「社会福祉法人いずみ会 経理規程」第 6 回改正（案）について
- 第 85 回理事会・第 46 回評議員会の招集について

(3) 第 3 回（令和元年 10 月 19 日開催）＝第 46 回評議員会 評議員 5 人・理事 2 人・監事 2 人出席
〔審議・決議事項〕

- 『グループホーム 絆』の建築・運営にかかわる「設備整備等積立資産」の取り崩しについて
- 「障害者の日常生活及び社会生活を総合的に支援するための法律に基づく『グループホーム 絆』 運営規程」（共同生活援助（介護サービス包括型）」の制定（案）について
- 「障害者の日常生活及び社会生活を総合的に支援するための法律に基づく『グループホーム 絆』（短期入所）運営規程」の制定（案）について
- 「社会福祉法人いずみ会 袖ヶ浦学園 運営規程」の改訂（案）について
- 『グループホーム 絆』の事業計画（案）について
- 『グループホーム 絆』利用契約書（案）について
- 『グループホーム 絆』重要事項説明書（案）について
- 『グループホーム 絆』（短期入所）利用契約書（案）について
- 『グループホーム 絆』（短期入所）重要事項説明書（案）について
- 第 86 回理事会・第 47 回評議員会の招集について

(4) 第 4 回（令和元年 12 月 22 日開催）＝第 47 回評議員会 評議員 5 人・理事 2 人・監事 2 人出席
〔審議・決議事項〕

- 「令和元年度 第 1 次補正予算」（案）について
- 「袖ヶ浦学園（生活介護）利用契約書」の制定（案）について
- 「袖ヶ浦学園（生活介護）重要事項説明書」の制定（案）について
- 「社会福祉法人いずみ会 袖ヶ浦学園 職員賃金規程」の改定（案）について
- 「社会福祉法人いずみ会 職能資格等級要綱」の改定（案）について
- 第 87 回理事会および第 48 回評議員会の招集について

(5) 第 5 回（令和 2 年 3 月 20 日開催）＝第 48 回評議員会
新型コロナウイルス感染症の拡大にともない、決議の省略として対応

[審議・決議事項]

- 「社会福祉法人いずみ会 経理規程細則」の改定（案）について
- 「令和元年度 第2次補正予算」（案）について
- 「グループホーム 絆」の管理者兼サービス管理責任者の選任について
- 「令和2年度 事業計画書」（案）について
- 袖ヶ浦学園 2F および屋上の防水改修工事について
- 居室ベッドの入れ替えについて
- 日本コンサルティング（株）との契約について
- 「令和2年度 当初予算」（案）について
- 第88回理事会および第49回評議員会の招集について

6. 千葉県による指導監査

- ・ 令和元年8月30日 君津郡市広域市町村圏事務組合による社会福祉法人指導監査
千葉県君津健康福祉センターによる社会福祉施設等指導監査等

7. 独立行政法人 福祉医療機構に対する償還

- ①第36回償還（令和元年8月8日） 利子（57,000円）の償還
- ②第37回償還（令和2年2月5日） 元本（6,000,000円）＋利子（57,000円）の償還

8. 社会福祉充実計画の終了

- ・ 平成29年8月7日付けで承認された社会福祉充実残額 93,850,000円

【障害者支援施設の運営】

1. 袖ヶ浦学園の運営

- ①施設入所支援事業（定員：50人）
 - ②生活介護事業（定員：60人）令和元年11月1日変更
 - ③短期入所事業（定員：5人）
- ※以上、管理者 松崎 功一

2. 事業概要

平成31年4月に、グループホームの建設地で、住民の皆様へ建設に関する説明会を開催しました。住民の皆様より、建設に対して快諾をいただき、無事に着工するはこびとなりました。そして、令和元年9月に、関係各所の方々に「グループホーム 絆」のお披露目会をおこないました。「グループホーム 絆」の入所が11月より開始され、慌ただしく過ごした一年でした。

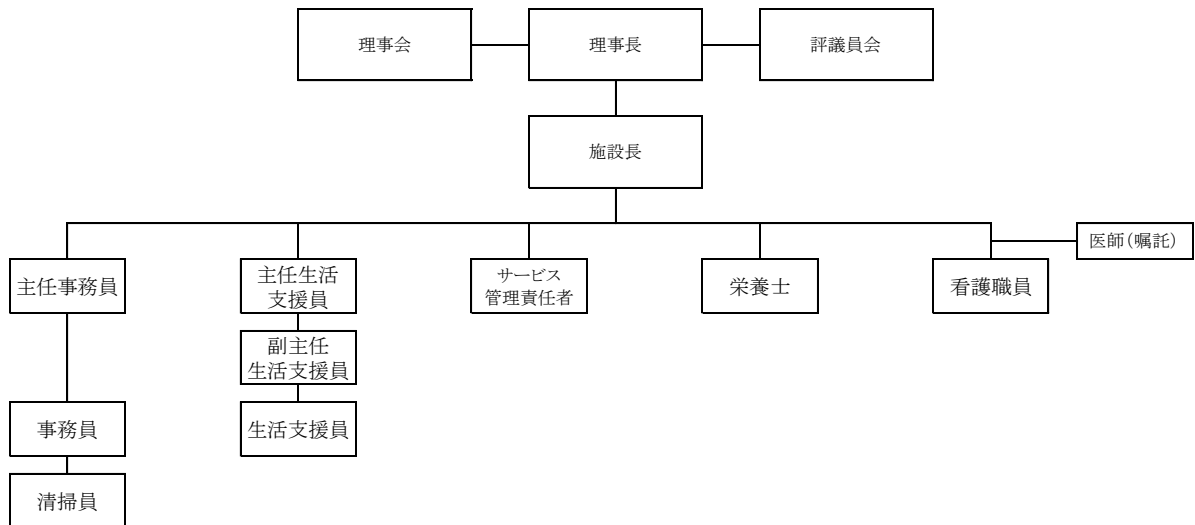
また、令和元年度は袖ヶ浦学園開園20周年にあたるため、11月にオークラアカデミアパークホテルで記念式典を開催いたしました。

利用者の皆様は、インフルエンザによる感染症を発症されることもなく、一年を通じて平穩に過ごすことができました。しかしながら、利用者様の高齢化・重度化が一気に進展し、高齢者特有の膝関節の痛みを訴える方も増えてきました。これを受けて、袖ヶ浦学園における支援体制が大きく変容し始めています。つまり、これまでの「知的障害者支援」に「高齢者介護」の要素が加わることになりました。今後の袖ヶ浦学園において、より多くの職員が「高齢者介護」について一層の研鑽を積む必要性を感じています。たとえば、従来、食事については「見守り」重視で済んでいましたが、今後は「食事介護」が必要な利用者に対して、支援をより厚くすることが課題になっています。

昨年度も、日中活動については、ご指導いただいている作業療法士のアドバイスを踏まえ、活動内容にストレッチや体操などのプログラムを盛り込みました。音楽療法士にも定期的に来園いただき、利用者様はリトミックに基づき楽器を演奏しています。この2つの療法が袖ヶ浦学園の日中活動として定着してきたことで、今後さらに進展する利用者様の高齢化・重度化に好影響がもたらされることを期待しています。幸いなことに、令和2年度も引き続き、2つの療法を継続していただけることとなりました。

「相談支援センター 晴」の運営は軌道に乗り、さまざまな方から、たえず相談や連絡をいただいている状況にあります。残念なことに、新型コロナウイルス感染症が全国的に蔓延したため、利用者の方々の外出を制限するとともに、行事等が開催できなくなって、本年度を迎えたことを残念に思います。

3. 組織体制



4. 職員の状況（令和2年3月31日現在）

(人)

	施設長	事務・ 管理部	サービス 管理責任者	生活 支援員	看護 職員	栄養士	清掃員	計
正職員	1	2	1	21	1	1	0	27
期間契約 職員	0	1	0	13	0	0	1	15
計	1	3	1	34	1	1	1	42

平成31年4月1日～令和2年3月31日までの職員増減

(人)

		施設長	事務・ 管理部	サービス 管理責任者	生活 支援員	看護 職員	栄養士	清掃員	計
入 職	正職員	0	0	0	3	0	0	0	3
	期間契約 職員	0	0	0	7	0	0	0	7
退 職	正職員	0	0	0	1	0	0	0	1
	期間契約 職員	0	0	0	4	0	0	0	4

5. 利用者の状況（令和2年3月31日現在）

①年間延べ利用者数（平成31年4月～令和2年3月）

（人）

月	4	5	6	7	8	9	10	11	12	1	2	3	計
施設入所支援	1,463	1,505	1,483	1,536	1,498	1,469	1,515	1,443	1,473	1,451	1,392	1,514	17,742
生活介護	1,099	1,151	1,011	1,162	1,086	1,049	1,147	1,085	1,154	1,191	1,072	1,176	13,383
短期入所	52	71	48	46	60	56	103	75	66	59	87	62	785

※平均人数については、施設入所支援 48.5 人、生活介護 51.1 人、短期入所 2.1 人。

②年齢別表

年齢階級	10代	20代	30代	40代	50代	60代	70代	80代	計
男性	0人	7人	12人	10人	5人	1人	1人	1人	37人
女性	0人	1人	3人	3人	2人	1人	2人	0人	12人
合計	0人	8人	15人	13人	7人	2人	3人	1人	49人

※平均年齢は、男性 41.7 歳、女性 50.4 歳、全体 43.8 歳。

③在籍期間

	1年未満	1～3年未満	3～5年未満	5～10年未満	10～15年未満	15～20年未満	20年以上	計
男性	1人	2人	3人	7人	3人	7人	14人	37人
女性	0人	1人	0人	0人	3人	4人	4人	12人
合計	1人	3人	3人	7人	6人	11人	18人	49人

※平均年数は、男性 13.9 年、女性 16.3 年、全体 14.5 年。

④障害の状況（障害支援区分）

	1	2	3	4	5	6	計
男性	0人	0人	0人	4人	14人	19人	37人
女性	0人	0人	0人	2人	1人	9人	12人
合計	0人	0人	0人	6人	15人	28人	49人

※平均障害支援区分は約 5.45。

⑤入退所の状況

	年齢	性別	入退所年月日	理由
入所者	30代	女性	令和元年6月1日	精神科病院より地域移行
	20代	男性	令和2年3月1日	他施設より移行
退所者	30代	女性	令和元年10月31日	精神科病院へ入院後、3か月を経過したため

6. 年間実施行事

月例行事	誕生日会、美化活動、防災訓練	
実施月	施設行事	支援費外サービス
4月		7 東京都千葉福祉園「お花見会」 8 鋸山登山 9 野球観戦 11 野球観戦 23 ほほえみ班外出 (いちご狩り)
5月	19 BBQ会	16 ぽびあ祭り 2019 22 にっこり班外出 (ディズニーランド) 26 スポーツクラブ (千葉県障害者スポーツ大会) 29 Gメン班外出 (鋸山日本寺他)
6月	19 運動会	12 にっこり班外出 (海ほたる・三井アウトレットパーク木更津) 26 チャレンジ外出 (日立市周辺メロン狩り)
7月	24・31 東京都千葉福祉園プール外出	16 ステップ班外出 (鴨川シーワールド) 19 Gメン班外出 (東京ディズニーランド) 20 もみの木台夏祭り 27 上泉泉会盆踊り
8月	7・14 東京都千葉福祉園プール外出 14 余暇支援 (スイカ割り)	2 一条工務店納涼祭 7 野球観戦 18 第2クローバー学園納涼会 25 第42回観音まつり 28 ほほえみ班 (作業室でお食事会)

		31 野球観戦
9月	18 夕涼み会	
10月	31 余暇支援 (ハロウィン)	18 にっこり班外出 (東京タワー) 20 酒落会 23 チャレンジ班外出 (越中島乗船場から屋形船) 30 Gメン班外出 (グリコピア CHIBA)
11月	10 袖ヶ浦学園開園 20 周年式典	3 平岡公民館まつり 10 袖ヶ浦市長選挙及び市議会議員補欠選所 17 第 12 回 袖ヶ浦市地域福祉フェスタ 24 平川公民館まつり
12月	20 クリスマス会・誕生日会	
1月	14 新年会	
2月	3 節分豆まき 26 寿司パーティー	10 にっこり班外出 (姉崎神社)
3月		

7. 職員研修状況

①施設内研修

- ・作業療法 年 9 回 作業療法士 福山英明氏
- ・音楽療法 年 11 回 音楽療法士 恩田萌美氏 高間理恵子氏 齊田ありさ氏 (各回 2 人ずつ)

②施設外研修

- ・受講した研修等の件数と日数 51 件 98 日
- ・研修等受講者延べ人数 61 人
- ・一人あたり平均研修日数 1.26 日 (最大 7 日)
- ・職務等として必要な研修 (新任研修・接遇研修・人事管理・苦情解決他) 40 件
 - ・強度行動障害支援者養成研修 2 人
 - ・サービス管理責任者研修 1 人
 - ・相談支援従事者現任者研修 2 人
- ・係等に必要とする研修 (研修担当・甲種防火管理新規講習・グループホーム関係他) 4 件
- ・知識向上を目指した研修 (虐待防止・感染症・成年後見・会計関係他) 4 件
- ・実務者研修 3 件

8. 会議開催状況

- ・職員会議・支援員会議・企画運営会議 月1回
- ・ケース会議 月1回以上
- ・他各部署会議（随時）

9. 事故報告・ヒヤリハット報告

①怪我等発見報告

(件)

月	4	5	6	7	8	9	10	11	12	1	2	3	計
掻き傷		1							2		1	1	5
擦り傷	1	1					1	2		1	1	2	9
アザ	4			4	1	3	2	4	6	1	4	4	33
出血				1	1		3						5
その他				1	1		1					1	4
計	5	2	0	6	3	3	7	6	8	2	6	8	56

②ヒヤリハット報告（事故を未然に防げたもの）

(件)

月	4	5	6	7	8	9	10	11	12	1	2	3	計
他害													0
転倒													0
異物誤飲		1		1									2
盗食													0
器物破損													0
誤嚥													0
誤投薬										2			2
怪我													0
他				2			1		1	1			5
計	0	1	0	3	0	0	1	0	1	3	0	0	9

③事故報告（千葉県および市区町村に提出したものを含む。）

(件)

月	4	5	6	7	8	9	10	11	12	1	2	3	計
行政に報告した怪我						1					1		2
他害	1	4				4	1	1		1		1	13
怪我					1								1
転倒		2	2					1					5
発作													0
所在不明					1								1
その他		1	1	1						1			4
計	1	7	3	1	2	5	1	2	0	2	1	1	26

【うち、千葉県および市区町村に提出した報告】

9月18日 志賀 孝行 様 トイレ内で転倒し、右眉毛部分を切り縫合。

2月21日 藤井 謙一 様（短期入所利用者） 居室内で転倒しベッドの柵で左胸を強打。後日受診し肋骨2本が骨折、全治1か月。

10. 広報

広報誌の発行状況

広報誌人稱	発行日	発行部数	配布先
『いずみ』増刊号	令和元年 6月20日	100部	保護者、職員等
『いずみ』第34号	令和元年 6月20日	150部	保護者、職員、理事、監事、評議員、市区町村、近隣施設等、業者、来客等
『いずみ』第35号	令和元年 9月20日	150部	
『いずみ』第36号	令和元年 12月20日	150部	
『いずみ』第37号	令和元年 3月20日	150部	
袖ヶ浦学園開園 20周年記念誌	令和元年 11月10日	200部	保護者、職員、理事、監事、評議員、来賓、近隣施設等

11. 家族会との交流（保護者の行事参加）

月 日	行事内容	参加世帯数	参加人数
5月19日	BBQ会	11世帯	13人
11月10日	袖ヶ浦学園開園 20周年式典	10世帯	12人
合 計		21世帯	25人

12. 寄附・補助金・助成金

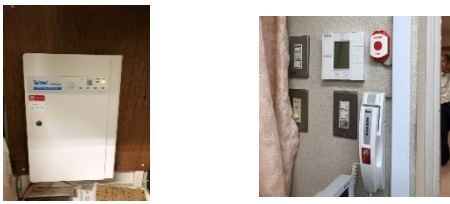
①寄附（金銭）


月	寄附者	寄附目的	寄附金額
10月	来賓	グループホーム 絆竣工式	190,000円
11月	来賓、保護者他	袖ヶ浦学園開園20周年式典	425,000円
12月	家族会	クリスマスプレゼント	50,000円
合 計			220,000円

②寄附（物品）

月	寄附者	寄附物品	
12月	日産化学株式会社 袖ヶ浦工場、 日本燐酸株式会社 および労働組合	ロビーチェア 5台	
		【グループホーム 絆】 ソファ	
随時	近隣住民	衣類、毛布	衣類等の消耗が激しい利用者の方々のために、袖ヶ浦市ボランティアセンターの協力のもと、袖ヶ浦市民から男性衣類や毛布を提供いただいている。

③補助金・助成金

月	助成団体	助成金額・物品	
5月	あすなる福祉財団	障がい福祉サービス事業所等の設備整備及び環境改善に対する助成 335,000円	非常装置設置工事 406,080円 

12月	鎌ヶ谷市社会福祉協議会	歳末たすけあい 30,000円	ソーラーライト 31,561円 
-----	-------------	--------------------	---

13. 防災

①防災訓練等の実施状況

月	訓練の人称	時間帯	想定災害	月	訓練の人称	時間帯	想定災害
4	震災訓練	午前	千葉県で震度6	10	震災訓練	午後	千葉県で震度7
5	火災訓練	午後	2階居室より出火	11	火災訓練	午後	脱衣室より出火
6	震災訓練	午後	千葉県で震度6	12	震災訓練	午後	千葉県で震度6
7	火災訓練	午後	作業棟より出火	1	火災訓練	午後	2階居室より出火
8	震災訓練	早朝	東京都で震度7	2	震災訓練	午後	千葉県で震度6
9	火災訓練	午後	1階支援員室より出火	3	総合訓練	午後	脱衣室より出火

②安全確保のための点検...消防設備の定期点検 年2回

14. 実習生受入状況

学校人	受入状況	
清和大学短期大学部	4月15日～4月26日	2人
	5月20日～5月31日	1人
	6月3日～6月16日	2人
	7月29日～8月9日	1人
千葉明德短期大学	1月23日～2月5日	2人
千葉敬愛短期大学	2月6日～2月19日	2人
介護体験	12月16日～12月20日	1人

15. 利用者の健康管理

①健康診断の実施…年 2 回実施（袖ヶ浦さつき台病院健診センター）

②嘱託医による診察（精神科）…月 2 回（きみつ心療クリニック）

③予防接種…インフルエンザ予防接種年 1 回

④歯科治療…毎週火曜日（東京都千葉福祉園）

⑤検診…袖ヶ浦市の助成を受け、該当者のみ（乳がん、子宮がん、胃がん、大腸がん検診）

⑥利用者入院報告

月	年齢	性別	病気の内容	入院日数
6・7月	37	女性	イレウスの疑い	19日間
	48	男性	てんかん欠神発作	12日間
7～10月	37	女性	精神状態不穏	95日後退所
10・11月	58	男性	脳幹梗塞	15日間
3月	52	男性	蜂窩織炎	7日間

⑦感染症感染者…インフルエンザ B 型感染 利用者 2 人、職員 1 人
感染性胃腸炎 利用者 26 人

【相談支援事業の運営】

1. 相談支援センター 晴の運営

指定特定相談支援事業（相談支援センター 晴） 平成 28 年 10 月 1 日開設

指定一般相談支援事業（相談支援センター 晴） 平成 30 年 2 月 1 日開設

※管理者 松崎 功一

①相談支援を利用している等の人数

	身体障害	重症心身障害	知的障害	精神障害	発達障害	高次脳機能障害	その他	計
障害者	12 人	0 人	91 人	24 人	3 人	1 人	0 人	131 人
障害児	1 人	0 人	5 人	1 人	10 人	0 人	0 人	17 人
計	13 人	0 人	96 人	25 人	13 人	1 人	0 人	148 人

②市区町村別相談件数 （外部）

(件)

	袖ヶ浦市	木更津市	君津市	市原市	大田区	富津市	芝山町
件数	26	44	6	3	2	1	1
	大網白里市	南房総市	江戸川区	川崎市川崎区	松戸市	市川市	千葉市中央区
件数	1	1	1	1	1	1	2
	流山市	柏市	鴨川市	習志野市	千葉市花見川区	浦安市	町田市
件数	1	1	1	1	1	1	1
	浜松市						計
件数	1						99

③支援方法

(件)

	訪問	来所相談	同行	電話等相談	個別支援会議	関係機関	その他	計
件数	274	3	29	480	12	40	0	838

④支援内容

(件)

	福祉サービスの利用等に関する支援	障害や病状の理解に関する支援	健康・医療に関する支援	不安の解消・情緒安定に関する支援	保育・教育に関する支援	家族関係・人間関係に関する支援	家計・経済に関する支援
件数	279	47	14	365	10	88	12
	生活技術に関する支援	就労に関する支援	社会参加・余暇活動に関する支援	権利擁護に関する支援	その他	計	
件数	18	0	0	5	0	838	

【グループホームの運営】

1. グループホーム 絆の運営

指定共同生活援助事業（定員：7人） 令和元年11月1日開設

指定短期入所事業（定員：3人） 令和元年11月1日開設

※管理者 関塚 守克

2. 職員の状況

管理者 1人以上

サービス管理責任者 1人以上

世話人 1人以上

生活支援員

夜間支援体制従事者

3. 利用者の状況（令和2年3月31日現在）

①年間延べ利用者数（令和元年11月1日～令和2年3月31日）

月	11	12	1	2	3	計
援助 共同生活	32人	93人	93人	87人	93人	398人
短期入所	21人	29人	28人	28人	31人	137人

※平均人数については、共同生活援助 2.9人、短期入所 1.0人。

②年齢別表

年齢階級	10代	20代	30代	40代	50代	60代～	計
男性	0人	0人	1人	2人	0人	0人	3人

※平均年齢は 43.7 歳。

③障害の状況（障害支援区分）

	1	2	3	4	5	6	計
男 性	0人	0人	1人	0人	1人	1人	3人

※平均障害支援区分は約 4.6。

4. 防災

月	訓練の名称	時間帯	想定災害
12	震災訓練	午後	千葉県で震度 6
1	火災訓練	午後	キッチンより出火
2	震災訓練	午後	千葉県で震度 6
3	火災訓練	午後	居室より出火