

令和 2 年 度
事 業 報 告 書

自 令和 2 年 4 月 1 日

至 令和 3 年 3 月 31 日

社会福祉法人いずみ会

【法人の経営】

1. 登記事項

資産総額の変更登記（令和元年度決算にともなう資産総額の変更登記） 令和2年6月29日

2. 規程の改定

- ①「社会福祉法人いずみ会 就業規則」
- ②「社会福祉法人いずみ会 契約職員就業規則」
- ③「障害者の日常生活及び社会生活を総合的に支援するための法律に基づく『グループホーム 絆』（短期入所）運営規程」
- ④「社会福祉法人いずみ会 年金管理要綱」
- ⑤「社会福祉法人いずみ会 利用者預り金管理規程」

3. 契約書等の改定

- ①袖ヶ浦学園（生活介護）利用契約書
- ②袖ヶ浦学園（生活介護）重要事項説明書
- ③「グループホーム 絆」利用契約書
- ④「グループホーム 絆」重要事項説明書
- ⑤「グループホーム 絆」（短期入所）利用契約書
- ⑥「グループホーム 絆」（短期入所）重要事項説明書

4. 理事会の開催

（1）第1回（令和2年6月13日開催）＝第88回理事会 理事6人・監事2人出席

〔審議・決議事項〕

- 袖ヶ浦学園2F および屋上の防水改修工事の進捗状況、および「令和3年度社会福祉施設等施設整備費国庫補助金」の申請について
- 受水槽の交換工事に関する「令和3年度社会福祉施設等施設整備費国庫補助金」の申請について
- 社会福祉充実計画の終了について・千葉県袖ヶ浦福祉センターの利用者受け入れに関する「千葉

県袖ヶ浦福祉センター利用者受入施設等整備費補助金」・「千葉県袖ヶ浦福祉センター利用者移行支援事業補助金」の申請について

- 未収金の取り扱いについて
- 「令和元年度 事業報告」(案)について
- 「令和元年度 決算報告」(案)について
- 「社会福祉法人いずみ会 就業規則」の改定(案)について
- 「社会福祉法人いずみ会 契約職員就業規則」の改定(案)について

(2) 第2回(令和2年9月6日開催)＝第89回理事会 理事6人・監事1人出席

[審議・決議事項]

- 「障害者の日常生活及び社会生活を総合的に支援するための法律に基づく『グループホーム 絆』(短期入所)運営規程」の改定(案)について
- 「社会福祉法人いずみ会 年金管理要綱」の改定(案)について
- 「社会福祉法人いずみ会 利用者預り金管理規程」の改定(案)について
- 給与ソフト等のクラウド化について
- 第90回理事会・第50回評議員会の招集について

(3) 第3回(令和2年12月20日開催)＝第90回理事会 理事6人・監事2人出席

[審議・決議事項]

- 「令和2年度 第1次補正予算」(案)について
- 給食委託業者の選定について
- 高圧電力供給会社の選定について
- 非常用自家発電装置(非常用ディーゼル発電設備:スプリンクラー設備作動用)更新工事について
- 第91回理事会および第51回評議員会の招集について

(4) 第4回(令和3年3月21日開催)＝第91回理事会 理事6人・監事2人出席

[審議・決議事項]

- 「令和2年度 第2次補正予算」(案)について
- 「令和3年度 事業計画」(案)について
- 「日産キャラバン チェアキャブ」の購入について
- 「令和3年度 当初予算」(案)について
- 第92回理事会および令和3年度評議員選任・解任委員会の招集について
- 第52回評議員会および第93回理事会の招集について

5. 評議員会の開催

(1) 第1回(令和2年6月28日開催)＝第49回評議員会 評議員5人・理事2人・監事2人出席

[審議・決議事項]

- 袖ヶ浦学園2Fおよび屋上の防水改修工事の進捗状況、および「令和3年度社会福祉施設等施設整備費国庫補助金」の申請について
- 受水槽の交換工事に関する「令和3年度社会福祉施設等施設整備費国庫補助金」の申請について
- 社会福祉充実計画の終了について
- 千葉県袖ヶ浦福祉センターの利用者受け入れに関する「千葉県袖ヶ浦福祉センター利用者受入施設等整備費補助金」・「千葉県袖ヶ浦福祉センター利用者移行支援事業補助金」の申請について
- 未収金の取り扱いについて
- 「令和元年度 事業報告」(案)について
- 「令和元年度 決算報告」(案)について
- 「社会福祉法人いずみ会 就業規則」の改定(案)について
- 「社会福祉法人いずみ会 契約職員就業規則」の改定(案)について

(2) 第2回(令和2年12月20日開催)＝第50回評議員会 評議員7人・理事2人・監事2人出席

[審議・決議事項]

- 「令和2年度 第1次補正予算」(案)について
- 給食委託業者の選定について
- 高圧電力供給会社の選定について
- 非常用自家発電装置(非常用ディーゼル発電設備:スプリンクラー設備作動用)更新工事について
- 第91回理事会および第51回評議員会の招集について

(3) 第3回(令和3年3月21日開催)＝第51回評議員会 評議員4人・理事2人・監事2人出席

[審議・決議事項]

- 「令和2年度 第2次補正予算」(案)について
- 「令和3年度 事業計画」(案)について
- 「日産キャラバン チェアキャブ」の購入について
- 「令和3年度 当初予算」(案)について
- 第92回理事会および令和3年度評議員選任・解任委員会の招集について
- 第52回評議員会および第93回理事会の招集について

6. 千葉県による指導監査

- ・令和2年12月2日 千葉県君津健康福祉センターによる社会福祉施設等指導監査等

【障害者支援施設の運営】

1. 袖ヶ浦学園の運営

- ①施設入所支援事業（定員：50人）
- ②生活介護事業（定員：60人）
- ③短期入所事業（定員：5人）
- ※以上、管理者 松崎 功一

2. 事業概要

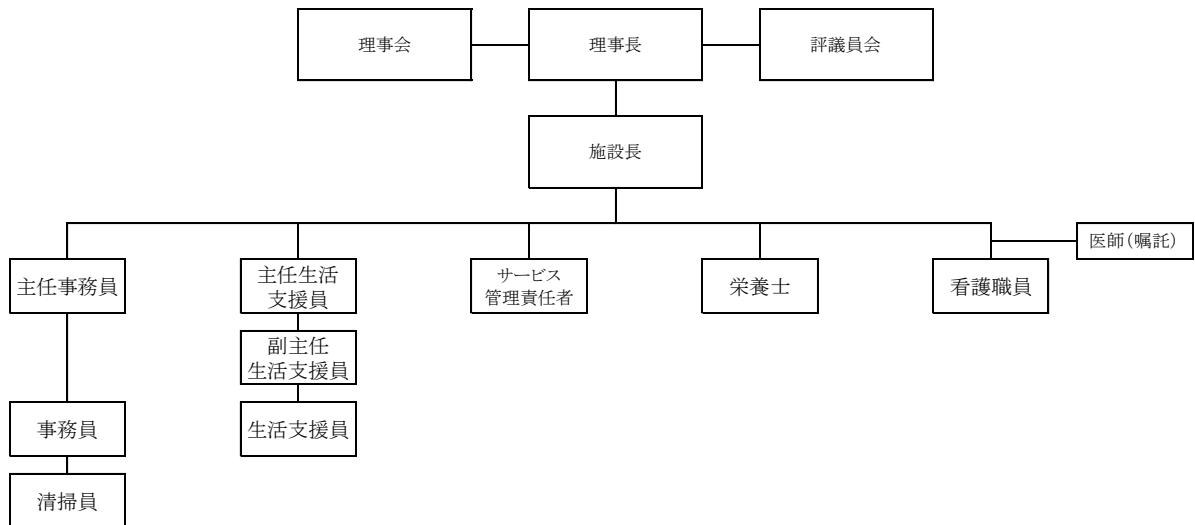
昨年度末から続いている新型コロナウイルス感染症は、一年間収まることもなく、施設運営に多大な支障を及ぼしました。

特に、利用者様が楽しみにしている屋外での活動は、ほとんど中止せざるを得ませんでした。「利用者様に施設等の行事の中止を報告したときのがっかりした顔を見るのが辛かった」と話す職員の顔も曇りがちでした。それでも、天気の良い日には、できる限り屋外での活動を取り入れ、気分転換をするよう配慮しました。

一方、利用者様を見ると、高齢化・重度化が一気に進展し、高齢者特有の膝関節の痛みを訴える方も増えてきました。これを受けて、袖ヶ浦学園における支援体制が大きく変容し始めています。つまり、これまでの「知的障害者支援」に「高齢者介護」の要素が加わることになりました。今後の袖ヶ浦学園において、より多くの職員が「高齢者介護」について一層の研鑽を積む必要性を感じています。たとえば、従来、食事については「見守り」重視で済んでいましたが、今後は「食事介護」が必要な利用者に対して、支援をより厚くすることが課題になっています。

昨年度の日中活動については、例年月1回ご指導いただいていた作業療法士が年1回に減り、音楽療法士も月1回から年6回と回数は減りましたが、この2つの療法が袖ヶ浦学園の日中活動として定着しているため、令和3年度も引き続き、2つの療法を継続していただけることとなり、今後さらに進展する利用者様の高齢化・重度化に好影響がもたらされることを期待しています。

3. 組織体制



4. 職員の状況（令和3年3月31日現在）

(人)

	施設長	事務・ 管理部	サービス 管理責任者	生活 支援員	看護 職員	栄養士	清掃員	計
正規職員	1	2	1	23	1	1	0	29
期間契約 職員	0	1	0	12	0	0	1	14
計	1	3	1	35	1	1	1	43

令和2年4月1日～令和3年3月31日までの職員増減

(人)

		施設長	事務・ 管理部	サービス 管理責任者	生活 支援員	看護 職員	栄養士	清掃員	計
入 職	正規職員	0	0	0	4	0	0	0	4
	期間契約 職員	0	0	0	2	0	0	0	2
退 職	正規職員	0	0	0	1	0	0	0	1
	期間契約 職員	0	0	0	3	0	0	0	3

5. 利用者の状況（令和3年3月31日現在）

①年間延べ利用者数（令和2年4月～令和3年3月） (人)

月	4	5	6	7	8	9	10	11	12	1	2	3	計
施設入所支援	1,470	1,519	1,464	1,511	1,505	1,414	1,445	1,414	1,519	1,519	1,354	1,517	17,651
生活介護	1,210	1,155	1,216	1,262	1,162	1,187	1,194	1,147	1,301	1,190	1,128	1,296	14,448
短期入所	60	62	52	60	59	57	56	65	48	51	56	62	688

※平均人数については、施設入所支援 48.4 人、生活介護 55.4 人、短期入所 1.9 人。

②年齢別表（施設入所支援）

年齢階級	10代	20代	30代	40代	50代	60代	70代	80代	計
男性	0人	8人	7人	12人	8人	1人	1人	0人	37人
女性	0人	1人	1人	5人	2人	1人	2人	0人	12人
合計	0人	9人	8人	17人	10人	2人	3人	0人	49人

※平均年齢は、男性 41.1 歳、女性 51.4 歳、全体 43.7 歳。

③在籍期間（施設入所支援）

	1年未満	1～3年未満	3～5年未満	5～10年未満	10～15年未満	15～20年未満	20年以上	計
男性	1人	2人	2人	7人	4人	2人	19人	37人
女性	0人	1人	0人	0人	2人	3人	6人	12人
合計	1人	3人	2人	7人	6人	5人	25人	49人

※平均年数は、男性 14.4 年、女性 17.3 年、全体 15.1 年。

④障害の状況（障害支援区分）

	1	2	3	4	5	6	計
男性	0人	0人	0人	3人	12人	22人	37人
女性	0人	0人	0人	1人	2人	9人	12人
合計	0人	0人	0人	4人	14人	31人	49人

※平均障害支援区分は約 5.55。

⑤入退所の状況

	年齢	性別	入退所年月日	理由
入所者	20代	男性	令和2年12月1日	他グループホームより移行
退所者	80代	男性	令和2年11月3日	大腸がんのため死亡

6. 年間実施行事

月例行事	誕生日会、美化活動、防災訓練	
実施月	施設行事	支援費外サービス
4月	2 DVD鑑賞会 24 誕生日会	14 ドライブ外出 24 ドライブ・軽食外出
5月	7 かぶと作り・映画鑑賞会 22 誕生日会 24 BBQ会→延期	7 ドライブ外出 18 昼食会 28 ドライブ外出 31 千葉県障害者スポーツ大会→中止
6月	4 映画鑑賞会・壁面づくり 17 運動会→延期 26 誕生日会 30 食事会およびパン食い競争 (運動会代替)	11 食事会 23 ドライブ外出
7月	2 七夕・映画鑑賞会 24 誕生日会	15 ドライブ外出 21 ドライブ外出 28 食事会
8月	6 かき氷 12 誕生日会 27 スイカ割り	18 食事会 19 ドライブ外出 24 ドライブ外出 30 食事会 31 食事会
9月	25 誕生日会	8 食事会 14 食事会 25 ドライブ外出 26 食事会
10月	7 食事会 (BBQ会代替) 8 袖ヶ浦市議会議員選挙 期日前投票 23 誕生日会 29 ハロウィン	6 食事会 14 Gメン班食事会 15 ドライブ外出 17 ドライブ外出

		27 食事会 29 チャレンジ班食事会 30 ドライブ外出
11月	18 お寿司パーティー（秋祭り代替） 27 誕生日会	17 食事会 26 ドライブ外出 28 食事会
12月	25 クリスマス会・誕生日会	11 ほほえみ班食事会 15 ドライブ外出 18 にっこり班食事会 24 ドライブ外出 27 ドライブ外出 28 食事会
1月		7 ドライブ外出、食事会 21 ドライブ外出 26 食事会 29 食事会 30 ドライブ外出
2月	3 節分会 24 お寿司パーティー	18 ステップ班食事会 20 ドライブ外出 27 食事会
3月	19 千葉県知事選挙 期日前投票 26 誕生日会	3 Gメン班食事会 8 ドライブ外出 17 食事会 26 ドライブ外出 27 食事会

7. 職員研修状況

①施設内研修

- ・作業療法 年1回 作業療法士 福山英明氏
- ・音楽療法 年6回 音楽療法士 恩田萌美氏 高間理恵子氏 齊田ありさ氏（各回2人ずつ）

②施設外研修

- ・受講した研修等の件数と日数 18件 67日
- ・研修等受講者延べ人数 27人
- ・一人あたり平均研修日数 3.0日（最大18日）
- ・職務等として必要な研修（新任研修・接遇研修・人事管理・苦情解決他） 8件

- ・強度行動障害支援者養成研修 2人
- ・サービス管理責任者研修 1人
- ・相談支援従事者現任者研修 1人
- ・係等に必要とする研修（研修担当・甲種防火管理新規講習・グループホーム関係他） 1件
- ・知識向上を目指した研修（虐待防止・感染症・成年後見・会計関係他） 7件
- ・実務者研修 2件

8. 会議開催状況

- ・月1回…職員会議・支援員会議・企画運営会議・給食会議・衛生委員会会議・リスクマネジメント会議
- ・月1回以上…ケース会議
- ・他各部署会議（随時）

9. 事故報告・ヒヤリハット報告

①怪我等発見報告

(件)

月	4	5	6	7	8	9	10	11	12	1	2	3	計
掻き傷	6	2	1	1	3	3	1	0	2	0	1	3	23
擦り傷	1	0	2	1	3	2	1	1	1	1	2	2	17
アザ	8	7	8	8	7	16	2	1	1	3	3	3	67
出血	0	0	2	2	1	0	0	1	0	0	1	2	9
その他	2	1	0	1	1	6	4	3	3	3	5	0	29
計	17	10	13	13	15	27	8	6	7	7	12	10	145

②ヒヤリハット報告（事故を未然に防げたもの）

(件)

月	4	5	6	7	8	9	10	11	12	1	2	3	計
他害	0	0	1	0	0	0	0	0	0	0	1	1	3
転倒	0	0	0	0	0	0	0	1	0	1	1	1	4
異物誤飲	0	0	0	0	0	0	0	0	0	1	1	0	2
器物破損	0	0	0	0	0	0	0	0	0	1	0	0	1
誤投薬	0	0	0	0	0	0	0	0	0	1	0	0	1
他	0	0	0	0	0	1	8	5	1	5	6	5	31
計	0	0	1	0	0	1	8	6	1	9	9	7	42

③事故報告（千葉県および市区町村に提出したものを含む。）

(件)

月	4	5	6	7	8	9	10	11	12	1	2	3	計
行政に報告した怪我	0	1	0	1	3	0	1	0	0	0	0	0	6
他害	1	2	1	0	2	1	2	1	2	0	0	1	13
怪我	0	0	2	1	0	0	0	1	0	0	0	0	4
転倒	0	1	0	0	2	3	0	3	2	0	2	0	13
発作	0	0	0	0	0	0	0	0	0	0	0	0	0
所在不明	0	0	0	1	0	0	0	0	0	1	0	0	2
その他	1	0	2	0	0	1	0	1	0	1	1	5	12
計	2	4	5	3	7	5	3	6	4	2	3	6	50

【うち、千葉県および市区町村に提出した報告】

- 5月20日 30代 男性 散策中に転倒。左顔3か所、右手1か所、左肩1か所に擦り傷。差し歯がぐらつき、後日抜歯。
- 7月3日 80代 男性 居室よりプレイルームに出る際に転倒し耳を裂傷。6針縫合処置。
- 8月6日 50代 男性 居室内にて転倒し頭部と左手首に擦過傷、左額部分に打撲。精密検査の結果、異常なし。
- 8月11日 60代 女性 ソファに座る際に押されて転倒し、大腿骨頸部骨折。
8月11日から8月26日まで肺炎で入院。
9月3日から10月21日まで左大腿部頸部骨折により入院。
- 8月29日 50代 男性 てんかん発作により転倒し、右大腿骨頸部骨折。
8月29日から11月18日まで入院。
- 10月6日 20代 男性 昼食後、興奮し居室の置時計を壊し、左手母指球に3cmほどの切創。5針縫合処置。

10. 広報

広報誌の発行状況

広報誌人稱	発行日	発行部数	配布先
『いずみ』増刊号	令和2年 6月20日	100部	保護者、職員等
『いずみ』第38号	令和2年 6月20日	170部	保護者、職員、理事、監事、評議員、市区町村、他法人等、業者、来客等
『いずみ』第39号	令和2年 9月20日	170部	
『いずみ』第40号	令和2年12月20日	170部	
『いずみ』第41号	令和3年 3月20日	170部	

11. 家族会との交流（保護者の行事参加）

新型コロナウイルス感染防止対策のため、なし

12. 寄附・補助金・助成金

①寄附（金銭）

月	寄附者	寄附目的	寄附金額
6月	家族会	家族会解散のため	665,534円
7月	保護者	給付金	100,000円
合 計			765,534円

②寄附（物品）

月	寄附者	寄附物品	
12月	日産化学株式会社 袖ヶ浦工場、 日本燐酸株式会社 および労働組合	【グループホーム 絆】 非常用発電機	
	日産物流株式会社	【袖ヶ浦学園】 ポータブル非常用発電機	
1月	日産物流株式会社	【袖ヶ浦学園】 会議用テーブル5台	

1月	日産物流株式会社	【袖ヶ浦学園】 ワイヤレスアンプ	
随時	近隣住民	衣類、毛布	衣類等の消耗が激しい利用者の方々のために、袖ヶ浦市ボランティアセンターの協力のもと、袖ヶ浦市民から男性衣類や毛布を提供いただいている。

③補助金・助成金

月	助成団体	助成金額・物品	
8月	労働者健康安全機構	小規模事業場産業医活動助成金	100,000円
9月	厚生労働省	両立支援助成金（新型コロナウイルス感染症小 小学校休業等対応コース）2件	463,000円
10月	千葉県	千葉県袖ヶ浦福祉センター利用者受入施設等整 備費補助金	400,000円
11月	袖ヶ浦市	袖ヶ浦市福祉施設等臨時支援給付金	350,000円
12月	鎌ヶ谷市社会福祉協議会	歳末たすけあい募金分配金	20,000円
12月	社会福祉法人 福利厚生センター	生活習慣病予防健診助成金	101,600円
2月	サービス等生産性向上 IT導入支援事業事務局	IT導入補助金	871,000円
3月	袖ヶ浦市	中小企業退職金掛金補助金	9,600円
3月	千葉県	新型コロナウイルス感染症緊急包括支援交付金	1,677,000円
3月	千葉県	千葉県社会福祉センター移行支援事業補助金	2,222,820円
計			6,215,020円

13. 防災

①防災訓練等の実施状況

月	訓練の人称	時間帯	想定災害	月	訓練の人称	時間帯	想定災害
4	震災訓練	午後	千葉県で震度 6	10	震災訓練	午後	千葉県で震度 6
5	火災訓練	午後	2 階居室より出火	11	火災訓練	午後	脱衣室より出火
6	震災訓練	午後	千葉県で震度 6	12	震災訓練	午後	千葉県で震度 6
7	火災訓練	午後	作業棟より出火	1	火災訓練	午後	2 階居室より出火
8	震災訓練	早朝	首都直下型地震 千葉県で震度 6	2	震災訓練	午後	千葉県で震度 6
9	火災訓練	午前	1 階支援員室より 出火	3	総合訓練	午後	食堂より出火

②安全確保のための点検...消防設備の定期点検 年 2 回

14. 実習生受入状況

新型コロナウイルス感染対策により、本年度受入中止。

15. 利用者の健康管理

①健康診断の実施...年 2 回の実施（袖ヶ浦さつき台病院健診センター）を予定していたが、新型コロナウイルス感染症対策により、春季の健康診断は中止。

②嘱託医による診察（精神科）...月 2 回（きみつ心療クリニック）
新型コロナウイルス感染症対策により、代行受診。

③予防接種...インフルエンザ予防接種年 1 回

④歯科治療...毎週火曜日（東京都千葉福祉園）
新型コロナウイルス感染症対策により、東京都千葉福祉園が受けていない。

⑤検診...袖ヶ浦市の助成を受け、該当者のみ（乳がん、子宮がん、胃がん、大腸がんの検診）、予定していたが、新型コロナウイルス感染症対策により、未受診。

⑥利用者入院報告

月	年齢	性別	病気の内容	入院日数
6・7月	52歳	男性	肺炎	16日間
8月	69歳	女性	肺炎	16日間
8～11月	52歳	男性	右大腿部頸部骨折	74日間
9・10月	69歳	女性	左大腿部頸部骨折	47日間
10月	40歳	男性	てんかん発作	2日間
10・11月	81歳	男性	直腸癌	19日間後退所
10・11月	53歳	男性	蜂窩織炎	8日間
2・3月	51歳	男性	腎盂腎炎	22日間

⑦感染症感染者…なし

【相談支援事業の運営】

1. 相談支援センター 晴の運営

指定特定相談支援事業（相談支援センター 晴） 平成 28 年 10 月 1 日開設

指定一般相談支援事業（相談支援センター 晴） 平成 30 年 2 月 1 日開設

※管理者 松崎 功一

2. 事業概要

「相談支援センター 晴」の運営は、五市（市原市・袖ケ浦市・木更津市・君津市・富津市）を超え、県内の市区町村や、東京都・神奈川県・静岡県等を含み年間 121 件のケースに対応しました。サービス等利用計画書・モニタリング報告書の作成が主な業務ですが、その他に相談者への電話・メール対応、受診の同行、個別支援会議等に加え、近年重要視されている多職種連携（例：市役所の担当者、病院相談員、事業所のサービス管理責任者、後見人等との連絡調整や情報共有）の頻度が非常に多くなり、相談件数に関しては、2,500 件を超えました。担当している利用者様との付き合いも長くなり、生活状況やパターンが把握でき、困りごとの相談・応談がしやすい関係性が構築しているとも捉えられます。

また、社会資源（グループホームや放課後デイサービス、就労継続支援 B 型事業所の新設）の増加もあり、利用者のニーズに合わせたサービスのマッチングがしやすくなっています。

3. 職員の状況

管理者 1 人

相談支援専門員 専任 1 人

兼務 1 人

4. 利用者状況

① 相談支援を利用している等の人数

	身体障害	重症心身障害	知的障害	精神障害	発達障害	高次脳機能障害	その他	計
障害者	14人	0人	99人	33人	1人	1人	0人	148人
障害児	1人	0人	8人	1人	11人	0人	0人	21人
計	15人	0人	107人	34人	12人	1人	0人	169人

②市区町村別相談件数 (外部)

(件)

	袖ヶ浦市	木更津市	君津市	千葉市中央区	市原市	東京都大田区	東京都港区
件数	35	52	7	3	2	2	2
	富津市	大網白里市	南房総市	松戸市	市川市	流山市	柏市
件数	1	1	1	1	1	1	1
	鴨川市	習志野市	千葉市花見川区	千葉市若葉区	浦安市	長生村	芝山町
件数	1	1	1	1	1	1	1
	東京都江戸川区	東京都町田市	川崎市川崎区	静岡県浜松市			計
件数	1	1	1	1			121

③支援方法

(件)

	訪問	来所相談	同行	電話 メール等 相談	個別支援 会議	関係機関	その他	計
件数	29	1	19	1,666	19	12	760	2,506

④支援内容

(件)

	福祉サービスの利用等に関する支援	障害や病状の理解に関する支援	健康・医療に関する支援	不安の解消・情緒安定に関する支援	保育・教育に関する支援	家族関係・人間関係に関する支援	家計・経済に関する支援
件数	943	496	203	441	12	84	90
	生活技術に関する支援	就労に関する支援	社会参加・余暇活動に関する支援	権利擁護に関する支援	その他	計	
件数	26	34	19	57	101	2,506	

【グループホームの運営】

1. グループホーム 絆の運営

指定共同生活援助事業（定員：7人） 令和元年11月1日開設

指定短期入所事業（定員：2人） 令和元年11月1日開設

※管理者 平島 吉隆

2. 事業の概要

令和元年11月に開設した「グループホーム 絆」の運営は、コロナ禍の影響によって、屋外での活動は制限され、生活介護事業所である袖ヶ浦学園への往復が唯一の外出となりました。

共同生活援助事業に関しては、定員7人に対し、年度当初は入所者3人でしたが、年度末には6人となり、ひとまず定着しつつあります。

短期入所事業に関しては、千葉県袖ヶ浦福祉センターより、強度行動障害の方1人を受け入れるため、10部屋ある居室のうち、2部屋を1つに繋げたため、定員が3人から2人に減員となりました。

3. 職員の状況

管理者 1人

サービス管理責任者 1人以上

世話人 1人以上

生活支援員

夜間支援体制従事者

4. 利用者の状況（令和3年3月31日現在）

①年間延べ利用者数（令和2年4月1日～令和3年3月31日） （人）

月	4	5	6	7	8	9	10	11	12	1	2	3	計
共同生活 援助	120	124	120	143	159	150	155	150	155	155	168	168	1,767
短期入所	0	0	0	0	0	6	31	30	31	31	0	0	129

※平均人数については、共同生活援助 4.8 人、短期入所 0.35 人。

②年齢別表

年齢階級	10代	20代	30代	40代	50代	60代～	計
男性	0人	0人	0人	4人	2人	0人	6人

※平均年齢は 46.8 歳。

③障害の状況（障害支援区分）

	1	2	3	4	5	6	計
男性	0人	0人	1人	2人	1人	2人	6人

※平均障害支援区分は約 4.67。

5. 防災

月	訓練の名称	時間帯	想定災害
4	震災訓練	午後	千葉県で震度7の地震発生
5	火災訓練	午後	洗濯室より出火
6	震災訓練	午後	千葉県で震度6の地震発生
7	火災訓練	午後	居室3より出火
8	震災訓練	早朝	東京都で震度6の地震発生
9	火災訓練	午後	キッチンより出火
10	震災訓練	午後	千葉県で震度6の地震発生
11	火災訓練	午後	居室1より出火
12	震災訓練	午後	神奈川県で震度6の地震発生
2	震災訓練	午後	東京都で震度6の実施発生
3	火災訓練	午後	居室7より出火
3	火災訓練	午後	キッチンより出火